



河南工业职业技术学院
Henan Polytechnic Institute

2020年全国职业院校评估自评报告



目 录

一、学校简介	1
二、办学基础能力	3
(一) 办学经费投入情况.....	3
(二) 教学仪器设备配置.....	3
(三) 教学辅助行政办公用房.....	4
(四) 信息化教学条件.....	4
(五) 校内外实践教学条件.....	7
三、师资队伍建设	7
(一) 教师队伍数量及结构.....	7
(二) “双师型”教师队伍建设.....	7
四、专业人才培养	9
(一) 专业(群)人才培养模式改革.....	9
(二) 专业群课程体系构建.....	10
(三) 课程建设.....	12
(四) 实践教学.....	14
五、产教融合校企合作	15
(一) 依托职教集团, 构建完善的校企合作组织体系.....	15
(二) 校企共建二级学院, 深化“双元”育人培养模式改革.....	16
(三) 深化产学研用, 提升校企合作层次.....	17
(四) 聚合集团优势资源, 打造职业教育新平台.....	18
六、学生发展	19
(一) 招生情况.....	19
(二) 在校发展.....	20

(三) 毕业生职业技能等级证书及职业资格证书获取情况	28
(四) 创新创业能力培养	29
(五) 毕业生就业情况	30
七、社会服务能力	33
(一) 为区域经济提供人才支撑	33
(二) 面向行业企业开展技术服务	34
(三) 面向社会开展培训工作	34
八、国际交流与合作	35
(一) 引进优质教育资源	35
(二) 开发与输出教学资源	35
(三) 推进中外合作办学	36
(四) 提升留学生培养能力	36
(五) 开展师生交流培训	36
(六) 促进学生境外就业	37
九、存在的主要问题与对策	37

一、学校简介

河南工业职业技术学院坐落在河南省南阳市，创建于1973年，2001年4月经河南省人民政府批准独立设置为高等职业技术学院。学校先后隶属于国家第五机械工业部、兵器工业部、机械工业委员会、机械电子工业部、兵器工业总公司和河南省人民政府，现归口河南省委军民融合发展委员会办公室（河南省国防科学技术工业局）管理。学校为教育部高职高专院校人才培养工作水平评估“优秀”院校、“国家示范性高等职业院校建设计划”骨干高职院校立项建设单位、国家优质专科高等职业院校、全国首批现代学徒制试点单位、全国职业院校教学诊断与改进工作试点院校、“中国特色高水平高职学校和专业建设计划”高水平专业群立项建设单位。

学校占地1200余亩，有孔明路、光武路和文化路3个校区，建筑面积54万平方米，固定资产总值8.25亿元，教学科研仪器设备总值23979.32万元，图书馆纸质藏书126万余册。建有中央财政支持的实训基地3个，省级示范性实训基地3个，省级工程实验室和工程（技术）研究中心5个。

学校现有机械工程学院、机电自动化学院、汽车工程学院、城市建设学院、经济管理学院、电子信息工程学院、环境工程系、应用外语与国际教育系、马克思主义学院、基础科学教学部、体育教学部、艺术教育中心等12个教学单位，设有先进制造、智能控制、计算机应用、电子信息、商贸流通、建筑工程、财务经济、高分北斗、商旅服务、汽车工程、航空工程、环境技术等12个专业群68个专业，与河南科技大学联办本科专业4个，有国家骨干高职院校重点建设专业5个、创新发展行动计划骨干专业6个、教育部现代学徒制试点专业5个、河南省特色专业7个、河南省“专业综合改革试点”专业9个。全日制在校生17405人。

学校现有教职工909人，国家级教学团队1个，国家级职业教育教师教学创新团队1个，省级教学团队10个，技能大师工作室6个，享受国务院特殊津贴专家、河南省政府特殊津贴专家、河南省教学名师、河南省职业教育教学专家、河南省学术技术带头人等48人。

学校坚持德技并修、工学结合培养高素质技术技能人才，实施“1+X”证书制度，开展现代学徒制、校企“双主体”、订单式、导师制、技能竞赛引领、分

类培养等教育教学和人才培养模式改革，荣获国家教学成果奖 1 项、省级教学成果奖 27 项；参与建设国家专业教学资源库 5 个，主持国家级精品课 10 门、省级精品课 20 门，主编国家规划教材 5 部、省级立体化教材 10 部，荣获全国职业院校“实习管理 50 强”“教学资源 50 强”。

学校依托军工行业企业，成立有河南国防科技工业高等职业教育集团，与中国电子科技集团公司第二十七研究所、中国航空工业集团空空导弹研究院、中国航天科工集团航天精工制造有限公司、中国兵器工业集团红阳公司、中国兵器装备集团河南中光学公司、中国船舶重工集团七一三研究所和长安汽车集团、上海汽车集团公司、中航国际厦门天马微电子集团等 560 多家企事业单位在专业建设、人才培养、师资队伍建设、实训基地建设和毕业生就业等方面开展了深度合作。建有高分辨率对地观测系统数据与应用南阳分中心、北斗导航系统南阳分中心，成立智能制造等应用技术协同创新中心 3 个、柔性制造河南省工程实验省级科研平台 2 个，南阳市供应链工程技术研究中心等市厅级科研平台 16 个。学校与多家知名企业深度合作，开展军工系统职业技能培训和职业资格鉴定、专业技术人员继续教育、职业院校骨干教师素质提升培训、乡村振兴农民职业培训等项目，在服务地方经济社会发展中取得显著成效。2020 年河南国防科技工业高等职业教育集团荣获首批国家示范性职业教育集团（联盟）。

学校与“一带一路”沿线多所院校建立了合作机制，先后引进了德国、加拿大、美国、俄罗斯等国家的专业标准和专业教学资源，招收有印度尼西亚、南非等国家留学生。先后有 10 余个国家、80 余名外籍专家来校从事教学科研及学术交流，派出 230 余名教师出国（境）进修和交流。

学校坚持军工办学特色，注重军工精神和工匠精神教育，培养学生“忠”、“毅”品性、“严”、“细”作风、“精”、“优”质量观念的培养。构建校、省和国家三级职业技能大赛体系，学生在全国技能大赛中获奖 672 项。2019 年，荣获全国职业院校技能大赛一等奖 2 项，二等奖 4 项，三等奖 8 项，获奖数量排河南省第 1 名，全国高职高专第 12 名，学校就业率连年保持在 98%以上，荣获全国就业先进单位、“国家技能人才培育突出贡献奖”获奖单位、河南省示范性高职院校建设单位、河南省重点建设的示范性高职院校、河南省职业教育攻坚工作先进单位、河南省职业教育先进单位、河南省文明单位、河南省依法治校示范校。

二、办学基础能力

（一）办学经费投入情况

学校积极筹措办学经费，优化资源配置，科学安排经费收支，办学经费主要收入来源有国家财政经常性补贴收入、事业收入、中央、地方财政专项投入及其他收入，详见表 2-1。2019 年学校国家财政性教育经费收入达到 27485.35 万元，较 2018 年增长了 13.26%。生均拨款水平达到 1.7 万元，高于国家《关于建立完善以改革和绩效为导向的生均拨款制度，加快发展现代高等职业教育的意见》（财教〔2014〕352 号）文件中关于高职院校年生均财政拨款每年不低于 12000 元标准要求，学校办学经费充足，有力地保证了学校教学、管理等各项工作的运行。

表 2-1 学校办学经费收入情况一览表

单位：万元

序号	项目	2017 年度	2018 年度	2019 年度
1	国家财政性教育经费	21062.70	24267.34	27485.35
2	事业收入	6962.72	6872.14	9356.22
3	其他收入	500.33	945.20	638.20
4	社会捐赠	330.00	345.70	420.00
合计		28855.75	32430.38	37899.77

（二）教学仪器设备配置

学校历来高度注重教学科研工作的可持续发展，科学制定教学仪器设备购置计划，积极配合各专业发展的实际需求，陆续建成集教学、培训、技能鉴定和技术服务等功能为一体的各类校内实训基地 214 个，并拥有中央财政支持数控技术实训基地、中央财政支持计算机及软件技术实训基地、国防科技工业职业教育实训基地等国家级实训基地，有力地保障了学校教学科研工作。

截止到 2019 年 8 月，学校教学仪器设备总值 23979.32 万元，生均达到 15133.21 元，具体情况见下表：

表 2-2 近三年的教学仪器设备总值

单位：万元

年度	2017	2018	2019
教学科研仪器设备资产总值	16942.59	18970.21	23,979.32
非学校产权独立使用	0	0	980
企业提供的校内实践教学设备值	65	576	3160

(三) 教学辅助行政办公用房

学校由孔明路校区和光武路校区组成，教学楼、实训楼、图文信息楼、礼堂、风雨操场、标准田径场、现代化学生公寓等教学和学生生活设施一应俱全。截止至 2019 年 8 月，学校占地面积 800004 平方米，生均 51.57 平方米；教学科研及辅助用房面积 275288 平方米，行政办公用房 13869 平方米，生均教学行政用房 18.64 平方米，满足师生教学工作和学习需要。

表 2-3 学校教学辅助行政办公用房情况一览表

单位：平方米

	占地面积	教学科研及辅助用房					行政用房
		教室	图书馆	实验室、实习场所	体育馆	会堂	
	800004	91440	38874	133021	6383	5570	13869
合计	800004	275288					13869

(四) 信息化教学条件

校园有线网、无线网全面覆盖两个校区，实现了校园网主干双万兆、汇聚全千兆、百兆到终端的高速传输网。全校信息点 8600 个，校园网连接有移动、电信、联通、教育网四个出口总带宽 14.6G。学校建有财务系统、视频监控、校园一卡通等业务专网，建有国家高分辨率对地观测系统河南数据与应用中心专网。

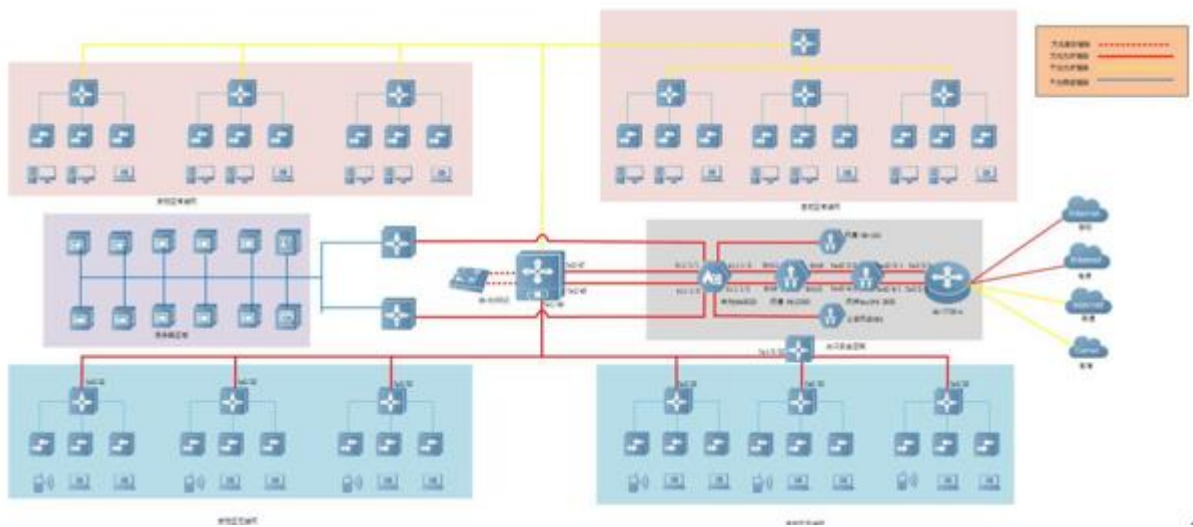


图 2-1 网络拓扑图

学校建有模块化机房，建立了超融合基础平台，实现了有线无线双核心的虚拟化，夯实了网络平台基础；先后部署了高端防火墙、WAF、行为审计、堡垒机、IPS、漏洞扫描、流控等软硬件设备，保障校园网络和应用系统的安全平稳运行。



图 2-2 模块化机房

学校建设有多媒体教室 490 间，计算机 5200 余台，学校图书馆各类馆、室占地总面积 38874 平米，馆藏纸质、电子藏书 656 万余册，连接同方知网、超星数字图书馆、维普中文科技期刊等在线图书、期刊资源平台 5 个，数字资源总量近 60GB。

学校建设有统一的信息门户平台，完成了统一身份认证平台、信息标准及公共数据平台部署，完成了数据初始化、数据清洗以及数据集成。建有《河南工业职业技术学院信息标准（v3.0）》，信息门户、统一身份认证完成数据同步，实现了十余个业务系统的单点登录和数据集成，涵盖教学、办公、人事、财务、学工、资产、招生就业、图书、迎新、离校、一卡通、校园网服务等校内日常业务。

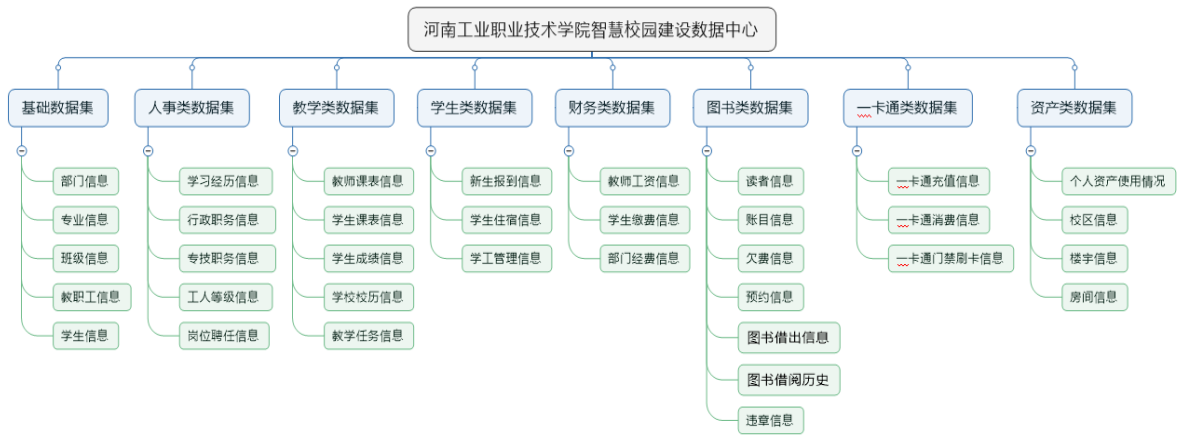


图 2-3 学校数据中心数据库集示意图

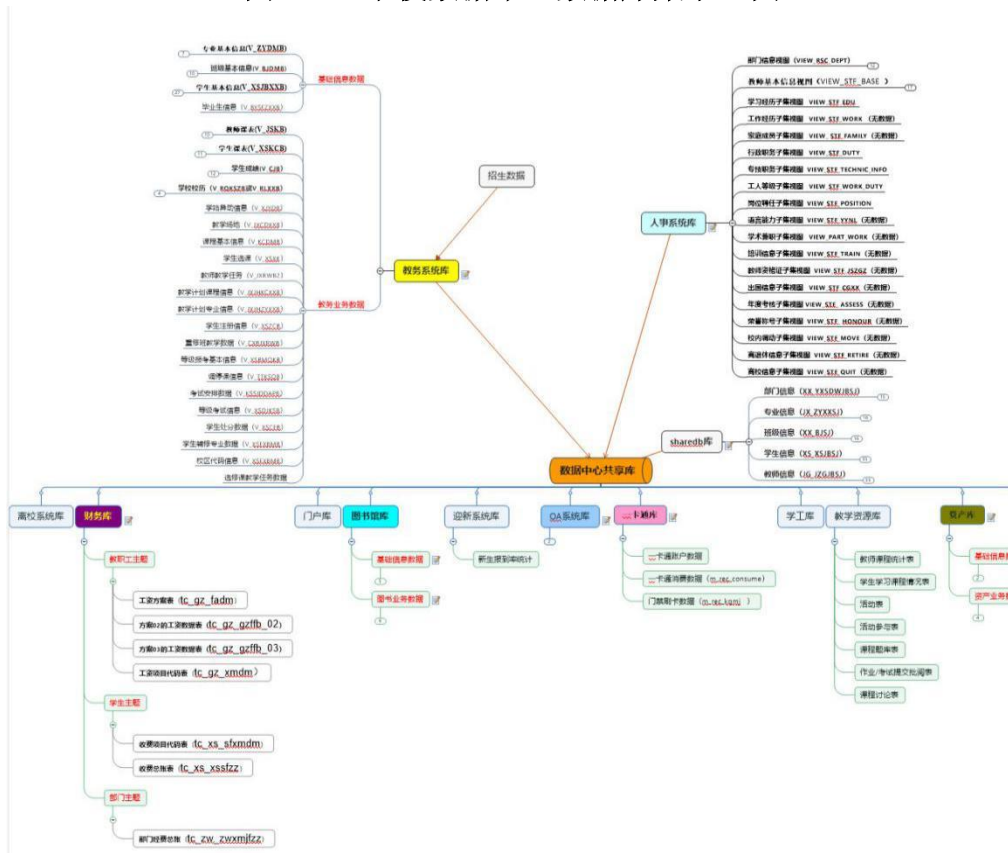


图 2-4 业务系统数据流向拓扑图

(五) 校内外实践教学条件

学校建设集教学、培训、技能鉴定和技术服务等功能为一体的各类校内实训基地 214 个，依托 341 家企业建立校外实习实训基地 445 个。其中中央财政支持的实训基地 3 个，河南省高等职业教育示范性实训基地 3 个，省级生产性实训基地 3 个，河南省职业教育实训基地 1 个，河南省高等职业教育示范性综合实训基地（校外）2 个，河南省工程实验室、工程技术研究中心 5 个，教学仪器设备总值 23979.32 万元。2019 年新增设备采购 5563.09 万元，新增教学科研仪器设备占比 11.97%，生均教学仪器设备值达到 15390.34 元，校内实践教学工位数 11502 个，生均工位 0.8 个，设备 13351 台套，其中大型设备数 485 台套，生均 0.92 台套，百名学生配教学用计算机台数 30 台，校外实习基地实习岗位容纳率 100%，充分满足了实践教学需要。

三、师资队伍建设

(一) 教师队伍数量及结构

学校现有专兼职教师 1239 人，其中校内专任教师 659 人，校内兼课教师 156 人，兼职教师 330 人。校内教师中正高 43 人，副高 169 人，博士 5 人，硕士学位 439 人，专业课“双师型”教师达到 90%以上。现有国家级教学团队 1 个，国家级职业教育教师教学创新团队 1 个，省级教学团队 10 个，技能大师工作室 6 个，享受国务院政府特殊津贴专家 2 人，省政府特殊津贴专家 3 人，“中原千人计划”教学名师 1 人，省职业教育教学专家 4 人，省高等学校教学名师 5 人，省学术技术带头人 3 人，市厅级学术技术带头人、拔尖人才、青年优秀人才 21 人，教师数量和结构有力的支撑了学校的教学和科研工作。

(二) “双师型” 教师队伍建设

学校根据发展需求，从实际出发，以全面提高教师素质为核心，以培养“双师型”教师为重点，以优化结构为目标，扎实开展培训、竞赛、认定活动，以建立激励机制为保障，在“双师型”教师队伍建设中取得了显著的成效。

1. 开展针对性培训活动，提升教师基本素质

针对不同类型、不同阶段的教师，开展具有针对性培养培训活动。在新进教师中开展入职教育培训、素质拓展培训、以老带新培训等，将师德师风教育、高职教育理念、教学基本功等模块融入其中，以缩短其职业适应期；在青年教师中开展到企业顶岗实践、学历学位提升、职业资格认定等双师型培养活动，强化教育教学技能和实践运用技能，切实提高其课程开发和技术服务能力；在骨干教师中开展访问学者研修、在职攻读博士、企业挂职锻炼等培养活动，重点培养其专业建设能力和组织协调能力；在就业指导师资队伍中开展 UCT 职业生涯规划师资培训，提升学校职业生涯规划个体咨询质量；举办中层干部履职能力培训班，切实提高领导干部工作能力、综合素质、管理水平；举办基层党支部书记和党务干部专题培训，提高基层党务工作者能力，更好地发挥基层党组织的战斗堡垒作用。

2. 开展分类竞赛活动，鼓励教师积极参与竞争

学校积极推进教育教学改革，开发了教学管理平台，将竞赛获奖情况纳入到奖励性绩效工资计算范围，鼓励和引导专任教师苦练教育教学技能，营造以赛促学、以赛促教的良好氛围，唤醒教师竞争意识，不断提高教学水平。近三年，在教学成果奖、专业建设、课程建设、教材建设、教学改革与研究、教学竞赛、学生职业技能竞赛指导等方面获得各级项目（奖励）672 项，其中国家级项目（奖励）214 项、省级项目（奖励）276 项、校级项目（奖励）182 项。

3. 开展选拔认定活动，激发教师内生动力

学校定期开展“教坛新秀”“骨干教师”“双师素质教师”等评选认定活动，一批师德表现良好、教学能力突出、创新能力强的青年教师脱颖而出，承担更多更重要的工作，迈向更高的平台。近三年来，学校教坛新秀评选表彰 30 人，选拔访问学者 12 人，新增在职取得博士学位 1 人、新增青年骨干教师项目 23 人，新增中原教学名师 1 人、省学术技术带头人 1 人、教育厅优秀管理人才 1 人，选拔认定高层次人才 9 人。形式多样的选拔认定活动，强化教师的竞争意识，规范了竞争程序，激发了教师内生动力，营造出“比、学、赶、帮、超”的积极环境。

4. 建设兼职教师队伍，优化队伍结构

学校设立职业院校兼职教师特聘岗 12 个，每个特聘岗位获得省财政补助 4 万元。同时，依托河南省国防科技工业职业教育集团优势及区域优势，积极聘请或柔性引进了一批具有行业、企事业单位工作经历、具有丰富实践经验的专家、技术骨干和能工巧匠等担任相关专业的专职或兼职教师，实施课程“双导师制”。

制定和完善了《现代学徒制双导师师资队伍建设管理办法》《企业指导教师带徒津贴发放管理办法》《企业指导教师课时发放管理办法》等制度，保障企业兼职教师合理合法收入，鼓励支持兼职教师开展教研教改、校企合作、专业建设、团队组建等工作，专兼结合的“双师结构”教学团队增强了教学的针对性和实效性，提高了学生职业能力的培养效果。

四、专业人才培养

（一）专业（群）人才培养模式改革

学校围绕军民融合发展、制造强国、乡村振兴等国家战略，服务先进制造业、新一代信息技术产业、现代服务业及国防科技工业等行业，深化产教融合校企合作，对接产业链，结合 1+X 证书制度，契合职业岗位群需求，融入 1+X 证书职业等级标准，创新“双元双修双融”专业群人才培养模式，培养复合型创新型发展型技术技能人才。“双元”即融合校、企双方资源，在政府、行业指导下，校企共建命运共同体，完善学校、企业双元协同育人机制；“双修”即以立德树人为根本任务，德技并修，思政课程和课程思政联动，形成课堂教育、文化氛围、社团活动和社会实践为载体的德技并修素质教育体系，实现“三全育人”；“双融”即专创融合、课证融通，通过专创融合，将创新创业教育融入专业人才培养全过程，形成涵盖创新创业教育、创新创业实践平台和创新创业项目孵化的专创融合培养体系，通过课证融通，深化 1+X 证书制度改革，将 X 证书融入专业群课程体系，培养高素质复合型技术技能人才。国家级高水平专业群机电一体化专业群以学校“双元双修双融”为蓝本，围绕传统制造业转型升级，服务高端数控机床、数字化设计与制造、智能产线集成控制、工业机器人协同制造等技术领域，以立德树人为根本任务，健全校企合作育人机制，创新“双元协同、德技并修、专创融合、课证融通”专业群人才培养模式，成为智能制造类专业群人才培养可借鉴的范式。具体见图 4-1。

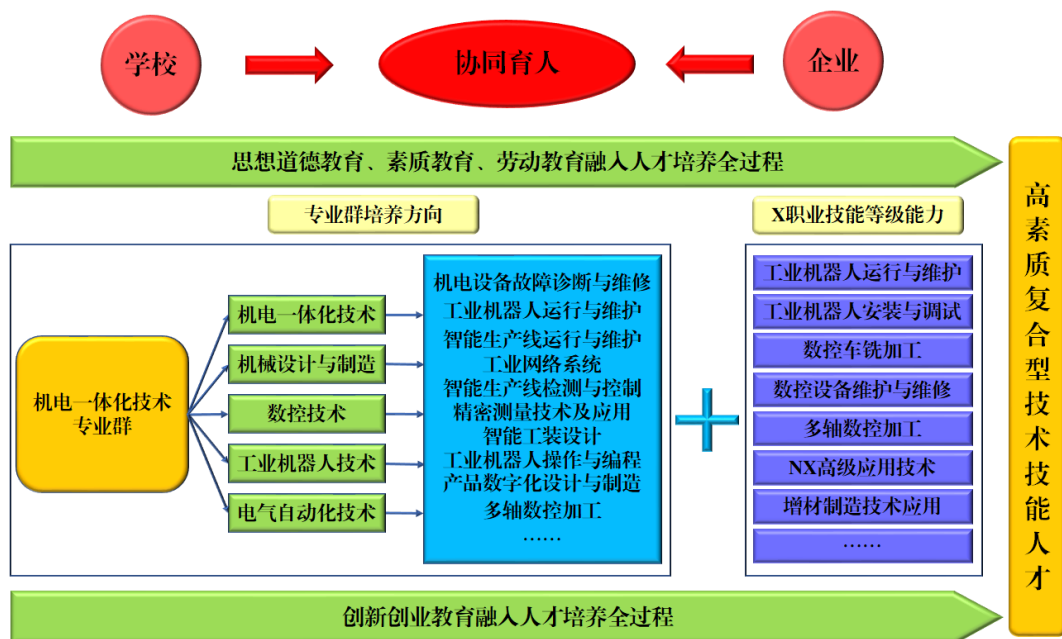


图 4-1 机电一体化专业群人才培养模式

学校持续推进工学结合人才培养模式改革，实施现代学徒制、校企“双主体”育人、订单培养、导师制培养、技能竞赛引领、分类培养等人才培养模式改革，重构课程体系，开发工作过程系统化课程，校企“双元”合作开发教材，实施理实一体、教学做合一、翻转课堂和线上线下混合等教学模式，参与国家、省级教学资源建设。2019 年获河南省教学成果二等奖以上 9 项，全国职业院校教师教学能力三等奖 1 项、省级三等奖以上 6 项，全国职业院校学生技能大赛三等奖以上 14 项、省赛三等奖以上 39 项，主持立项省级精品在线开放课程 3 门，主编完成河南省立体化教材 3 部，荣获全国职业院校“教学资源 50 强”。

（二）专业群课程体系构建

对接产业链及岗位群，确定学生职业能力，建立职业能力标准，按照学生职业成长规律，将德育类、美育类、国防教育类、文化类、职业生涯规划类、创新创业类课程组成通识课程模块；对接产业链，归纳职业岗位典型工作任务，依据“契合产业链发展需求和适度超前产业链发展”建设思路，确定学生职业能力要求，形成职业能力标准，按照学生认知规律和职业成长规律，紧跟产业链前沿技术，融入专业精神、工匠精神和创新创业精神，组成专业群共享模块、专业方向模块和专业拓展模块，构建“基层共享、中层分立、高层互选”的专业群“通识+共享+方向+拓展”四模块专业群课程体系，具体见图 4-2。通识模块由德育类课程、美育类课程、国防教育类课程、文化类课程、创业类课程组成，丰富学生

的文化知识，培养学生的理想信念、奋斗精神、爱国情怀、创新意识、创新精神、创业能力，强化育人功能，为学生进行价值塑造、素质养成和创新教育提供平台。共享模块由专业群共享课程组成，强化学生职业素养，提升学生的职业基础能力。方向模块由群内各专业根据不同培养目标和就业方向动态选取培养专业核心能力的专业课程组成，提升学生的专业技能水平和工匠素养。拓展模块由专业拓展课程组成，培养学生的创新创业能力和职业拓展能力，确保能满足专业人才岗位职业迁移能力要求来拓展就业岗位方向。根据群内专业之间相互支撑、优势互补的原则，将专业领域内最先进技术体现在专业拓展模块中来动态对接产业人才需求。

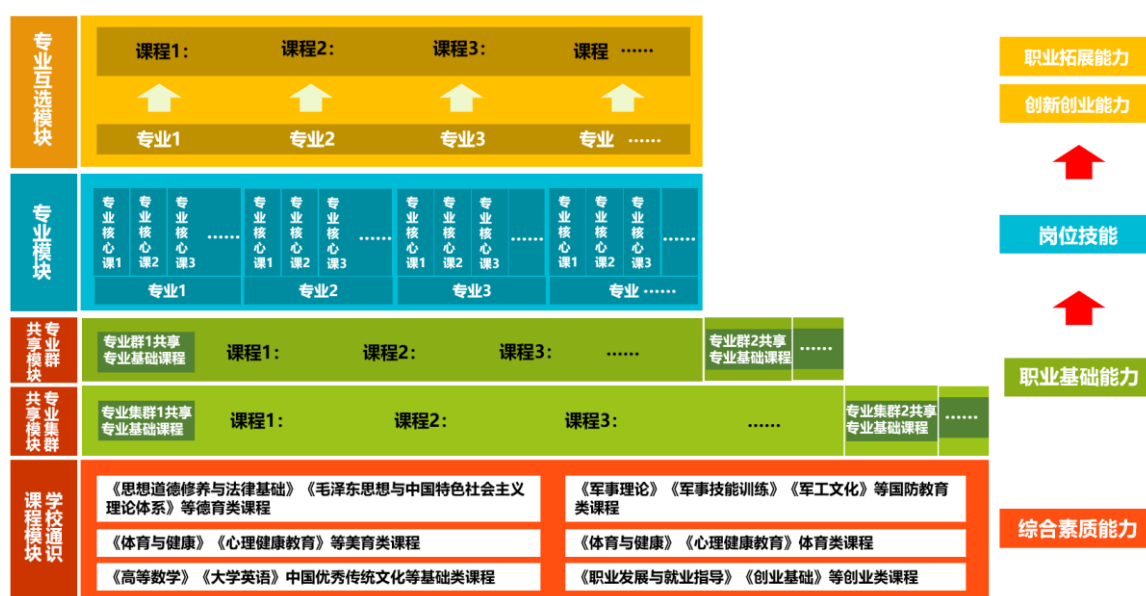


图 4-2 模块化专业群课程体系

按照专业群“四模块”课程体系构建思路，学校各专业群依托行业企业，校企共同组建专业群课程开发团队，对接产业链、岗位链、技能链，以工作过程为导向，以培养职业能力为主线，开发专业群各模块课程。国家高水平专业群一机电一体化技术专业群，针对工艺设计与编制、自动化系统安装与调试、智能装备运行与维护、高端数控加工、工业机器人协同制造、质量检测与生产管理等核心职业岗位，结合学生认知规律和高素质复合型技术技能人才成长规律，按照“基础相通，技术相近，岗位相关，资源共享，核心引领”原则，重构“基础共享、中层分立、高层互选”的专业群模块化课程体系，具体见图 4-3。

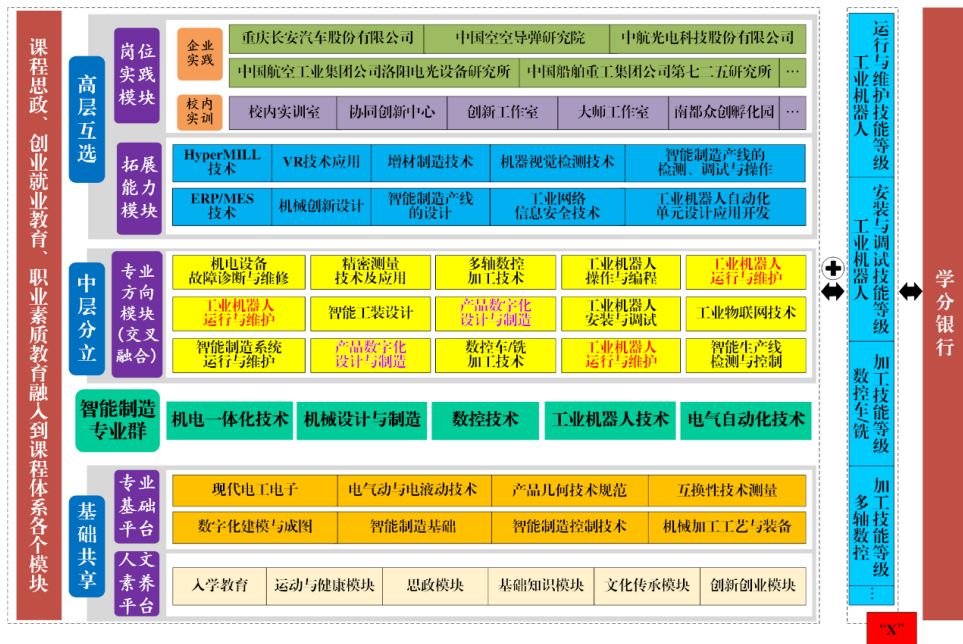


图 4-3 机电一体化专业群课程体系

河南省高水平专业群—电子信息工程技术专业群，针对新一代信息技术产业，归纳职业岗位典型工作任务，依据“契合产业发展需求和适度超前产业发展”建设思路，确定学生职业能力要求，形成职业能力标准，按照学生认知规律和职业成长规律，紧跟新一代信息技术产业前沿技术，构建“基层共享、中层分立、高层互选”的“德技并修、专创融合”四模块专业群课程体系，具体见图 4-4。

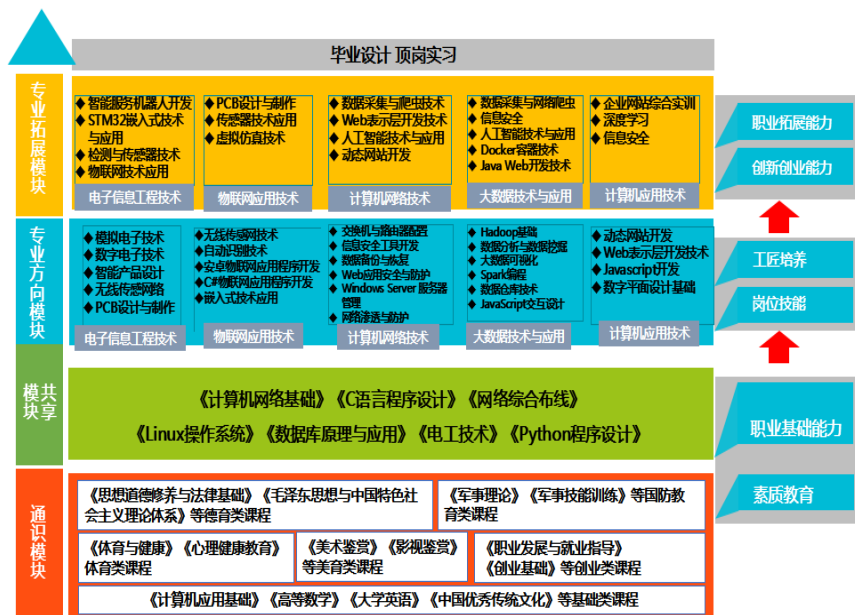


图 4-4 电子信息工程技术专业群课程体系

(三) 课程建设

学校制定了《课程标准管理规定》，明确了课程标准的制定要求。各专业依据人才培养目标，参照行业企业技术标准及职业岗位能力发展要求，制（修）订了课程标准，明确了课程性质、课程定位、课程目标、课程结构、课程内容、教学方法、考核方式、教材编写、实训条件、课程资源等要求，为教师的“教”和学生的“学”提供了科学标准，使课程教学有纲可依、有据可查。

学校积极开展精品在线开放课程建设工作，以此为龙头提升课程建设水平，引领教师思想观念的转变，促进教学质量的提高。近年来，学校立项建设国家级精品在线开放课程 2 门，省级精品在线开放课程 13 门，具体见表 4-1。

表 4-1 精品在线开放课程一览表

序号	课程名称	级别	年度	主持人
1	机械制造基础	国家级	2018	余东满
2	建筑工程计量与计价	国家级	2018	冯桂云
3	机械制造基础	省级	2016	余东满
4	数控机床控制技术	省级	2017	王宏颖
5	建筑工程计量与计价	省级	2017	冯桂云
6	机械设计基础	省级	2017	杨 峰
7	C 语言程序设计	省级	2018	杜 恒
8	建筑装饰材料与实务	省级	2018	范国辉
9	仓储与配送管理实务	省级	2018	李陶然
10	就业与法律	省级	2018	温道军
11	数控设备故障诊断与维护	省级	2018	郭素娜
12	自动化生产安装与调试	省级	2018	袁 铸
13	现代供配电技术	省级	2019	张季萌
14	汽车故障诊断与排除实务	省级	2019	张宏阁
15	网络营销	省级	2019	卢秋萍

严格规范教材选用程序，优先选用国家规划教材、获奖教材或优质校本教材。鼓励和支持教师通过校企合作、校校合作等形式开发专业亟需、特色突出的规划教材、实训实习指导书或校本教材。学校聘请了企业技术专家、教研室主任、专业带头人、骨干教师组成专业建设指导委员会，建立了课程开发、教材编写团队，

开发了一批与企业实际联系紧密,具有鲜明高职特色的优秀教材。其中教育部“十二五”职业教育国家规划教材 5 部,河南省“十二五”规划教材 12 部,河南省立体化教材立项建设 7 部,具体见表 4-2 和表 4-3。

表 4-2 国家级和省级“十二五”规划教材一览表

序号	教材名称	主编	级别
1	工程力学(第3版)	杜建根	国家级
2	仓储与配送管理实务(第2版)	李陶然	国家级
3	工厂供配电技术(第2版)	戴绍基	国家级
4	安全用电(第2版)	戴绍基	国家级
5	建筑装饰工程基本技能实训指导(第2版)	朱吉顶	国家级
6	大学生就业与创业指导	王仁伟	省级
7	大学语文	贾庆成	省级
8	基础会计	吴希慧	省级
9	建筑工程计量与计价	冯桂云	省级
10	数控机床应用基础	王宏颖	省级
11	机械制造基础	张晓妍	省级
12	Altium Designer 6 电路设计实用教程	胡应占	省级
13	电梯控制原理与维修	王兴举	省级
14	财务会计	姬海莉	省级
15	砌体结构工程施工	许志中	省级
16	现代模具制造技术	苏君	省级
17	数控原理与系统	王宏颖	省级

表 4-3 河南省立体化教材一览表

序号	教材名称	级别	年度	主编
1	机械设计与应用	省级	2016	杨峰
2	汽车故障诊断与排除实务	省级	2017	王浩
3	数控机床控制技术	省级	2017	彭二宝
4	会计信息化应用实务	省级	2017	金阳
5	商务英语函电	省级	2018	王冕
6	建筑工程计量与计价	省级	2018	冯桂云
7	现代电气控制系统安装与调试	省级	2018	杜建根

(四) 实践教学

学校高度重视校外实习教学和管理工作，深化教学改革研究和实践，逐步形成适应社会化开放实习、线上线下协调统一的“1228”实施模式，即“一体两翼-双助推-八对接”实习和管理体系。**一体**，即顶岗实习教学工作主体；**两翼**，即构建实习网络管理平台（以下简称网络平台），在线下和线上两个方面同步实施教学；**双助推**，即“互联网+”和大数据技术共同助力教学管理和诊改；**八对接**，即对接政策制度，对接企业基地、对接学校实习教学、对接服务学生、对接服务家长、对接安全保障、对接招聘就业、对接职业发展。2019年，学校毕业生总人数5264人，与学校签订校企合作实习协议的基地855个，接收半年顶岗实习学生4224人，校外实习实训时间约2111003人日，生均校外实训基地实习时间约117人日。

学校充分调度实践教学资源，根据课程性质安排实训基地，优先安排高级职称或专业骨干教师承担实践课程，将学生实践能力的培养贯穿于实验、实训、实习等教学过程，创新操作型实训、制作型实训、模拟型实训、设计型实践、创新型实践和创业型实践等实践教学形式，培养学实践技能、创新能力和职业素养。日常实践教学实行外挖潜力，内挖深度，即建设优质实践课程线上资源，充分利用智慧课堂、超星学习通等信息化平台提升线上资源学生课外学习使用率，课内改革上课组织和活动形式，深挖实践训练深度，解决技能训练重点和难点，提升学生课堂实践质量。学校以“互联网+”和大数据为特色的实习管理，2018年，学校荣获全国职业院校“实习管理50强”。

五、产教融合、校企合作

学校始终坚持服务社会，与行业企业共同发展的办学理念，不断探索产教融合、校企合作的途径和方法，构建了资源共用、人才共育、技术共研、成果共享的紧密型合作办学体制机制，提高了人才培养质量，增强了办学活力。

（一）依托职教集团，构建完善的校企合作组织体系

学校建校以来一直与军工行业、企业保持着良好的互信互助关系。2006年成立了“以河南省委军民融合发展委员会办公室（河南省国防科学技术工业局）为主导，以学校为依托，以省内外军工企事业、民口配套企业为主体”的首家职教集团——河南国防科技工业高等职业教育集团（简称河南军工职教集团）。集团设有理事会和人才培养、继续教育、军民融合协同创新、文化交流四个工作委

员会，秘书处设在学校，常年开展工作。集团成员单位涵盖了航空、航天、船舶、电子、兵器、核工业以及民爆行业等军工领域，包括了我省大多数军工企事业单位，同时扩展到民口配套企业和其他行业企业。日前，首批国家示范性职业教育集团（联盟）评选结果公布，河南军工职教集团成功入选，成为首批 150 个国家示范性职教集团之一。

在河南军工职教集团理事会的基础上，学校成立院（系）级校企合作委员会和专业建设指导委员会。校企合作理事会（河南军工职教集团理事会）负责决定、协调、指导学校层面的校企合作，院（系）级校企合作委员会负责校企合作工作在院（系）的实施，专业建设指导委员会负责具体实施专业共建、教学共管等专业层面的校企合作，形成了系统的校、系、专业三级校企合作组织管理体系。学校产教融合发展中心与集团秘书处合署办公，统筹校企合作工作安排，统一调配校企合作资源，实现校企合作资源集聚。



图 5-1 职教集团第四届理事会第一次会议

（二）校企共建二级学院，深化“双元”育人培养模式改革

学校打破体制机制障碍，聚合企业创新资源和要素，探索以资产为纽带的紧密型集团化办学模式。先后与北方星光机电有限责任公司、前进化工科技集团股份有限公司、中光学集团合作共建二级学院；与河南恩大投资集团有限公司合作，

共建具有混合所有制特征的航空工程学院，校企共同组建二级学院理事会，企业以主体身份直接参与学校管理和人才培养。

借鉴德国“双元制”教育模式，学校提出了高职教育的校企“双主体”合作育人模式，目前校企“双主体”人才培养理论和合作实施体系已经形成。先后与长安汽车集团、吉利汽车集团、中航国际厦门天马微电子集团等企业联合实施“现代学徒制”或“订单式”人才培养。学校的校企“双主体”合作育人模式改革被列为河南省教育教学改革试点项目；2018年顺利通过首批国家级现代学徒制试点验收。近年来，学校人才培养质量不断提升，多次在国家级、省级技能竞赛中取得优异成绩；学生就业竞争力持续提升，就业率连年保持在98%以上。先后获得“全国就业先进工作单位”“全国职业院校实习管理50强”等荣誉称号。

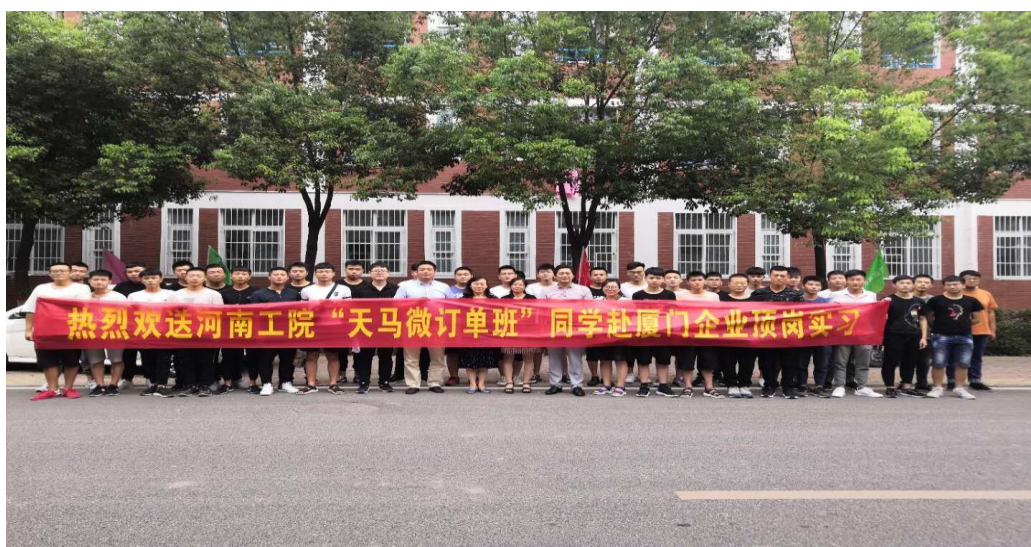


图 5-2 订单班赴厦门企业顶岗实习

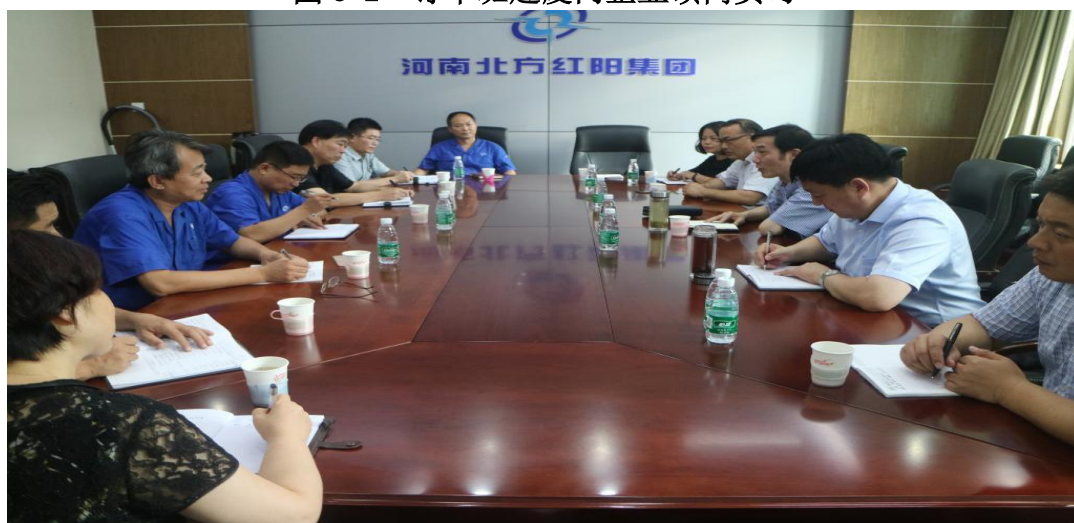


图 5-3 学校与北方红阳集团共建二级学院

（三）深化产学研用，提升校企合作层次

学校充分发挥人才资源和武器装备科研生产单位二级保密资质优势，通过项目研究，积极承担机密级科研生产任务，推动产学研工作的开展，将学校的科研、学术、人才优势转化现实生产力。

学校先后与美国通用电气公司（GE）合作共建智能控制河南省高校工程技术研究中心；与德国德马吉公司合作共建柔性制造河南省工程实验室；与中国航天科技国际交流中心合作，共建“航天军民融合校企合作示范基地”和“航天高技能人才培养基地”，组建技能大师工作室；与河南北斗公司合作，共建北斗南阳分中心，开展协同创新，提升教师应用技术服务水平和技术技能人才培养水平。



图 5-4 军民融合无人机培训基地

（四）聚合集团优势资源，打造职业教育新平台

学校积极搭建企业教育资源共享平台，统筹各自优势资源，打造精品培训项目。先后为豫西集团、中原特钢、郑飞公司等集团成员单位和地方企业开展了数控加工中心操作工、机电一体化、工商管理、生产管理、物资管理和市场营销等各类职业培训和社会服务，年累计达到 29000 人次。

作为“河南省国防科技工业职工技能竞赛基地”和“全国军工文化教育基地”，学校连年承办河南省国防科技工业系统职工技能竞赛项目，将校内学生职业技能竞赛与国防系统职工技能竞赛“同时、同步、同标”进行，使技能培训、技术革新与生产工作紧密结合；学校以河南军工文化艺术团为桥梁，着力推进“产业文化进教育，军工文化进校园，企业文化进课堂”，用优秀的军工文化鼓舞人、培养人，用优秀的企业文化培养学生的“工匠精神”、“劳模精神”。



图 5-4 校企合作开展社会培训服务

六、学生发展

(一) 招生情况

学校坚持规模、结构、质量、效益协调发展，遵循高等职业教育的客观发展规律，持续优化办学结构，稳定办学规模，积极推进内涵建设，充分发挥国家骨干校、国家优质校的示范引领作用，系统化培养高素质技术技能人才。近年来，学校办学实力、人才培养水平、美誉度和影响力显著提高，生源规模与生源质量逐年提升。

学校 2017 年招生计划 5640 人，录取 5552 人，报到 5160 人；2018 年招生计划 5900 人，录取 5866 人，报到 5325 人；2019 年招生计划 6200 人，报到 5954 人，计划完成率 100%，新生报到率达到了 96.03%。

表 6-1 近两年招生情况统计表

年份	招生计划	录取人数	报到人数	计划完成率	新生报到率
2017	5640	5552	5160	98.44%	91.49%
2018	5900	5866	5325	99.42%	90.25%
2019	6200	6200	5954	100%	96.03%

（二）在校发展

1. 以素质养成教育为抓手，提升学生综合素质

（1）建立实施学生综合素质测评制度。学校注重学生综合素质培养工作，不断完善学生综合素质测评体系，制定《学生综合素质测评办法》，依托学生发展中心平台，把学生在校期间德、智、体、美、劳等方面的综合表现进行量化，测评成绩由思想道德素质、学科专业素质、身心素质与文体能力、实践能力与技能水平四部分构成。思想道德素质主要考核学生的思想政治素质和品行修养的综合表现情况；学科专业素质主要考核学生的学习状况，以学生学业成绩为参考；身心素质与文体能力主要考核学生的身心素质及参加文体活动的态度与能力等内容；实践能力与技能水平主要考核学生掌握、应用科学知识的能力及参加科研活动、科技竞赛、社会实践活动和学生在技能培训等方面所掌握的技能情况，以及外语应用水平、计算机应用水平等方面的情况。同时修订了《学生资助管理规定》、《三好学生、优秀学生干部、优秀班集体评选办法》，把学生综合素质量化分数与学生评先评优，奖助学金评定等工作相结合，推进素质教育的开展，提高了学生综合素质。

（2）持续开展“文明创建”系列教育活动。组织开展“学习文明礼仪，规范日常行为，争做文明学生”为主题的文明素质教育活动，对学生的言谈举止、文化课堂、宿舍文化、就餐礼仪、网络文化、阅览文明等方面做了具体引导和要求，向全校学生发出了倡议，利用校园广播、板报、微信、微博等媒体形式向学生宣传、推送相关要求及内容，让学生充分认识到文明素质对新时代大学生的重要意义，通过全体师生的共同努力，学生文明意识显著增强，“讲文明、讲诚信、讲礼仪”在校内外蔚然成风，学生能够自觉做到“懂文明，讲文明，行文明”，学生文明素养得到进一步提高，展示了当代大学生的文明风采。

（3）强化落实“五大育人工程”。即以理想信念教育为核心内容的筑梦工程、以社会主义核心价值观教育为主要内容的立德工程、以心理健康和安全法纪

教育为主要内容的平安工程、以日常行为养成教育为主要内容的修身工程、以学业职业就业创业教育为主要内容的导航工程，积极培育学生良好的社会公德、职业道德、家庭美德、个人品德，树立规则意识、责任意识、奉献意识。通过实施五大育人工程，学生的综合素质得到全面提升，创新意识得到显著加强，学生德智体美劳全面发展，人才培养质量显著提高。



图 6-1 校园文明巡查

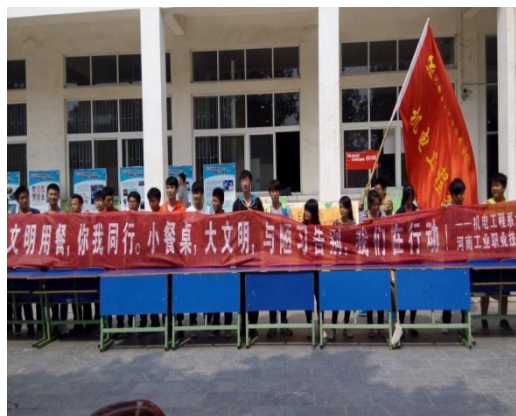


图 6-2 文明就餐签字活动

姓名	学号	院系	分数	评价	备注
王小明	1001010101	机械工程学院	85.0	良好	
李小红	1001010102	机械工程学院	78.0	中等	
张华	1001010103	机械工程学院	92.0	优秀	
刘伟	1001010104	机械工程学院	65.0	及格	
陈静	1001010105	机械工程学院	88.0	良好	
赵强	1001010106	机械工程学院	70.0	中等	
孙丽	1001010107	机械工程学院	80.0	良好	
周涛	1001010108	机械工程学院	75.0	中等	
吴昊	1001010109	机械工程学院	82.0	良好	
郑宇	1001010110	机械工程学院	72.0	中等	
冯鑫	1001010111	机械工程学院	88.0	良好	
朱浩	1001010112	机械工程学院	78.0	中等	
李娜	1001010113	机械工程学院	85.0	良好	
王强	1001010114	机械工程学院	70.0	中等	
张敏	1001010115	机械工程学院	80.0	良好	
刘伟	1001010116	机械工程学院	75.0	中等	
陈静	1001010117	机械工程学院	82.0	良好	
赵强	1001010118	机械工程学院	72.0	中等	
孙丽	1001010119	机械工程学院	88.0	良好	
周涛	1001010120	机械工程学院	78.0	中等	

图 6-3 学生综合素质测评得分



图 6-4 创文明校园书画展



图 6-5 文明就餐



图 6-6 文明宿舍



图 6-7 文明活动

2. 以核心价值观为引领，强化思政育人

进一步加强学生思想政治教育工作，把习近平新时代中国特色社会主义思想融入学生教育管理和服务全过程。从坚定理想信念、厚植爱国主义情怀、加强品德修养、增长知识见识、培养奋斗精神、增强综合素质六个方面“下功夫”，强化思政育人。

(1) 完善学生思想政治教育工作体系。建立以学校主要领导、院（系）党团书记、辅导员、班主任、任课教师为主体的思想政治教育队伍，形成上下联动，纵向到底，横向到边的学生思想政治教育工作体系。

(2) 实现课程思政元素的十融入。将课程思政元素融入人才培养方案、融入课程标准、融入教材、融入教师教案、融入课堂教学、融入考试、融入教学督导、融入学生评价体系、融入教师教研活动、融入学校学生管理各种规章制度，实现思政元素“如盐入味”，潜移默化中提升学生的思想政治素质。

(3) 上好思想政治理论课。充分发挥思政理论课主渠道作用，用习近平新时代中国特色社会主义思想铸魂育人，使习近平新时代中国特色社会主义思想进课堂、进教材、进头脑。发挥思政理论课教师的积极性、主动性、创造性，推动思想政治理论课改革创新，打造优质思政课程资源，做到课程标准、教材、教师、课时和考核“五落实”。挖掘课程思政元素，强化课程育人功能，不断增强思政

课的思想性、理论性和亲和力、针对性，形成学校办好思政课、教师讲好思政课、学生学好思政课的良好氛围。

(4) 广泛开展理想信念教育，厚植爱国主义情怀，把社会主义核心价值观教育融入教育各方面。坚持周一早上在学校中心广场举行升国旗仪式，进行爱国爱校教育。推进军工校园文化建设，大力弘扬军工精神、工匠精神、雷锋精神，通过形式多样、健康向上、格调高雅的校园文化活动，做到以文化人、以文育人。学生党员和干部旗帜鲜明地亮出了身份，带头践行社会主义核心价值观。开展“中国梦”“把灾难当教材 与祖国共成长”等主题教育活动和“诚信校园行”学生资助知识大赛、“献礼十九大诚信校园行”短剧大赛、诚信考试等活动，使社会主义核心价值观在学生中入脑入心，引导学生增强中国特色社会主义道路自信、理论自信、制度自信、文化自信。

(5) 主动运用信息技术，做好网络思政教育。积极运用微信、钉钉群等新媒体新技术平台，推动思想政治教育工作传统优势同信息技术的融合，组建网络思想政治教育渠道，以“河工学声”等多种形式对青年学生进行思想政治教育，增强时代感和吸引力，抵御反动、造谣、诽谤等负能量方面的内容，提升了思想政治教育的实效性和感染力。

学校“弘扬雷锋精神、培育匠心人才”获得了河南省第三届“大美学工”十佳学生工作品牌，《培育军工特色文化，打造军工育人品牌》被确定为“河南省第一批高校校园文化特色品牌重点建设项目”，学校被授予首批全国国防科技工业军工文化教育基地。



图 6-8 学校召开思想政治工作会议



图 6-9 学习思想政治工作会议精神



图 6-10 诚信短剧大赛



图 6-11 升国旗仪式



图 6-13 学生党（团）干部示范岗



图 6-14 大学生雷锋营

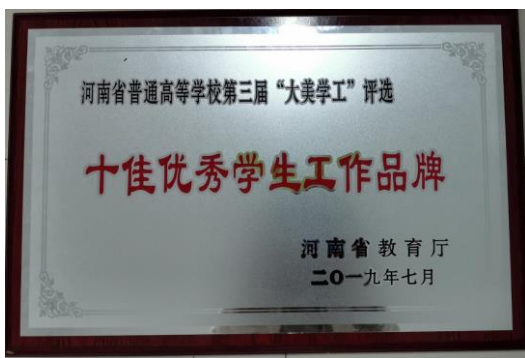


图 6-15 河南省十佳优秀学生工作品牌



图 6-16 国防科技工业军工文化教育基地

3. 实施“第二课堂成绩单”制度，增强育人实效

围绕“三全育人”中心任务，针对学生志愿公益和社会参与等需求，深入实施“第二课堂成绩单”制度，全面提升学生综合素质。

(1) 优化内容设计，完善培养体系。修订人才培养方案，加强“第二课堂成绩单”建设，即创新思想政治教育、深化创新创业教育、拓展社会实践教育，加强文化艺术教育、技能教育，鼓励学生参加社团活动、公益活动等，让学生有更多时间投身第二课堂、教师有更多精力指导第二课堂。通过科学化、制度化、规

范化体系设计，推进“两个课堂”深度融合，“两张成绩单”相得益彰，形成价值塑造、创新实践、技能拓展、素质养成与知识传授相结合的育人模式。

(2)深化内涵建设，健全模块架构。采用模块化方式对第二课堂活动进行科学分类、有机整合和体系构建。将“第二课堂成绩单”分为“思政学习研讨”“科技创新服务”“强身健体项目”3个必修模块和“创业活动”“公益服务”“社会实践”“文艺活动”“社团活动”“技能项目”6个选修模块。其中，“思政学习研讨模块”侧重强化思想教育和价值引领，引导学生铸就理想信念、掌握丰富知识、锤炼高尚品格；“科技创新服务”模块侧重激发学生科技创新和科学研究的兴趣和潜能，培养学生创新精神、创业意识和创新创业能力；“强身健体”模块侧重引导学生塑造健康体魄，促进身心和谐，培养敢于拼搏、不怕吃苦的意志品质和团队合作精神。其他选修模块侧重引导学生积极参与创业、公益、实践、文艺、劳动、社团等活动，在活动中提高思想觉悟、锤炼品德修为、涵育文化素养、强化责任担当、夯实本领技能。同时，各模块承载单位不断开发模块内容，丰富项目供给、活动供给、内容供给，分模块打造饱含时代特征、彰显学校内涵，最大限度满足学生第二课堂发展需求。

(3)明确目标导向，细化项目标准。对第二课堂各模块培养目标、项目内容和评价标准分别进行细化，模块成绩采用“五星”评价模式，通过客观记录、科学评价、分级认证，全面记录和评估学生参与第二课堂的经历和成果。通过“第二课堂成绩单”制度的实施，激发学生自发学习、自主实践、自我提升的内生动力。从2019级新生开始，要求学生在校学习期间，除完成人才培养方案规定的第一课堂学分外，第二课堂所有必修模块和至少1个选修模块均达标方可毕业，成绩单由学校统一发放，并放入毕业生档案，并将第二课堂成绩，作为学生综合素质测评、评奖评优、推优入党等工作重要参考要素。社会用人单位可通过第二课堂成绩单对学生进行综合能力评价，更好实现双向选择。

(4)强化组织保障，确保育人实效。学校成立由党委书记、校长任组长，分管校领导任副组长，相关部门负责人组成的“第二课堂成绩单”建设工作领导小组，院系成立“第二课堂成绩单”制度实施工作组，分层次搭建第二课堂活动平台，加强对第二课堂各项活动的组织实施和质量监督。开发“第二课堂成绩单”信息管理系统，加强对学生参与第二课堂活动的动态记录与实时认证。校内各单

位明确第二课堂各模块任务专人负责、专项实施，强化协作配合，着力形成第二课堂育人合力。



图 6-17 第二课堂育人

4. 全面做好个性化、精准化就业指导与服务

(1) 领导重视，全员参与就业创业工作。坚持毕业生就业创业工作“一把手”工程，成立就业创业工作领导小组，由党委书记和校长任组长，学校分管领导任副组长，招生就业处、教务处、学生处、监察室、财务处等有关职能部门和各院（系）分管就业创业工作的负责人为领导小组成员。同时，各二级院（系）也成立就业创业工作领导小组，由各院（系）主任担任组长，院（系）党总支书记、党总支副书记、团总支书记、专职招生就业工作办公室人员为工作小组成员。努力形成全校教职工关心就业，支持就业，参与就业，推动就业的校内就业创业工作“全员化”的格局。

(2) 多渠道、多形式开展系列就业创业指导活动。针对毕业生，近三年，学校为八个院系的同学们分别开展就业指导讲座 90 余场，引导学生树立正确的

择业观，熟练掌握就业手续办理流程。利用新媒体技术加强就业信息推送及咨询服务，通过网络、QQ、微博、微信公众平台等新媒体为毕业生推送就业信息1500余条，并解决毕业生提出的关于就业创业工作方面各种问题1800余人次。

(3) 加强就业基地建设，开展订单教育，促进校企深度合作。学校不断完善用人单位信息库，加强与单位之间联系，及时掌握就业需求。充分调动校友、校企合作单位等优势资源，为毕业生搭建良好的就业平台。近三年，学校走访就业基地624家，新增就业基地183家，合作订单班54个，为提高毕业生就业质量提供坚实后盾。

(4) 认真开展校园招聘用人单位招聘资格审核，打造全校智慧就业的互联网生态系统。仅2019年智慧就业平台注册达370家，发布各类需求信息397条。针对2019届毕业生，举办了“军工专场招聘会”和分类专场招聘活动。邀请省内外军工企业及知名企业共500余家，提供就业岗位23350余个，岗位数/毕业生数达到5:1。

(5) 加强精准信息服务，实施就业创业系列帮扶活动。建立就业困难毕业生帮扶台账，建立档案，进行分类指导，提供“一对一”的帮扶。严格执行毕业生求职创业补贴政策文件，发布相关通知，经毕业生个人申请、高校初审与校内公示、省直有关职能部门审核，在2019年确定290名人员享受补贴，共计580000元，保证了困难毕业生顺利就业。

5. 构建职业技能竞赛体系，增强学生专业技能

紧密契合职业教育育人规律，构建并实施了“国家级、省级、校级”三级职业技能竞赛体系，为社会培养复合型、创新型技术技能人才，学生在各级各类职业技能竞赛活动中取得了突出成绩。

2019年学生在国家级、省级各类职业技能竞赛活动中获奖329项，学校14支代表队代表河南省参加全国职业院校技能大赛全部获奖，其中一等奖2项、二等奖4项、三等奖8项，获奖数量位居河南省第1名，全国第10名，荣获河南省职业技能竞赛“优秀组织奖”学校在2015-2019年全国普通高校竞赛（高职）评估结果中全国排名50（河南省排名第5）。



图 6-18 2019 年学校承办全国职业院校技能大赛河南省选拔赛“现代电气控制系统安装与调试”赛项

图 6-19 学校荣获教育厅优秀组织奖

技能改变命运，梦想点亮人。2019 年 7 月 19 日，中国教育电视台对学校荣获国赛一等奖“现代电气控制系统安装与调试”赛项参赛学生张世通进行了访谈。张世通家庭贫困，2017 年入校后，看到校园橱窗里展示的全中国职业院校技能大赛获奖选手事迹，学校的技能竞赛三级体系、“人人都参与、专业全覆盖、层层有选拔”，坚定了张世通参加技能大赛的念头。榜样启迪了他大赛梦想，通过苦练技能扎实准备，在 2019 年的国赛中，从全国 104 支参赛队伍中脱颖而出，获得国赛一等奖，最终实现了他的梦想。

（三）毕业生职业技能等级证书及职业资格证书获取情况

近三年来，学校共开展大力开展职业资格鉴定，通过中、高级工技能鉴定人数达 5000 多人。2019 年，学校被立项为物流管理、工业机器人应用编程、传感网应用开发、云计算平台运维与开发、建筑信息模型（BIM）、Web 前端开发、汽车运用与维修、电子商务数据分析、网店运营推广、智能财税等 10 个的 1+X 证书试点院校，12 月，物流管理考核 30 名学生中，22 人获得物流管理职业技能

等级证书，学生技能水平进一步提升。



图 6-20 学校组织职业资格证书考务工作

（四）创新创业能力培养

学校围绕提升大学生创新精神、创业意识和创业能力，着力完善大学生的创新创业理论教育、实践教育、实训孵化等三大方面建设系统的创新创业教育体系，将创新创业教育融入人才培养全过程。

一是完善由“必修课程、选修课程、实践课程”等在内的创新创业教育课程体系，培养学生的创新精神与创业意识，帮助学生逐步建立创新创业价值目标。

二是开展“学业、就业、创业、事业”为主题的大学生社会实践等内容丰富、形式多样的高品位的校园文化艺术活动，陶冶大学生的高尚情操，积极营造创新创业的校园环境，激发学生的创新创业热情。

三是依托各专业实验室、创新工作室、大学生创新工作站、校创新创业中心等创新创业实训基地，举办“SYB”创业培训班、创新创业大讲堂、企业家讲坛、

大学生创业训练营等多种多样的活动，搭建丰富多彩的线上线下、课内课外、校内校外的创新创业平台，强化学生创业实践技能的提高。

四是以互联网+创新创业大赛、大学生创新创业项目、挑战杯、发明杯、各类学科竞赛为抓手，创业导师团有针对性的开展个性化的创新创业指导与服务，实现“一年级创新素质+二年级创新能力+三年级创业技能”三位一体的全程化教育，培养学生创新创业精神，激发学生的创新创业热情，提高学生创新创业的能力。学校系列举措极大的促进了大学生创新创业能力的提升。在 2019 年，学校众创空间荣获“河南省大学生创新创业实践示范基地”“南阳市众创空间”称号。2017-2019 年，学校在“互联网+”大学生创新创业大赛中，获奖 30 项，其中 2019 年“VR 国宝文物”项目获得国赛银奖的优异成绩，总体成绩和名次位居河南省高职高专第一。

（五）毕业生就业情况

1. 就业率

学校 2019 届毕业生 5264 人，截止到 2019 年 12 月，就业人数为 5165 人，就业率为 98.12%。如图 6-21 所示。学校 2017 届、2018 届、2019 届毕业生总体就业率相对比较稳定，并且略有上升。

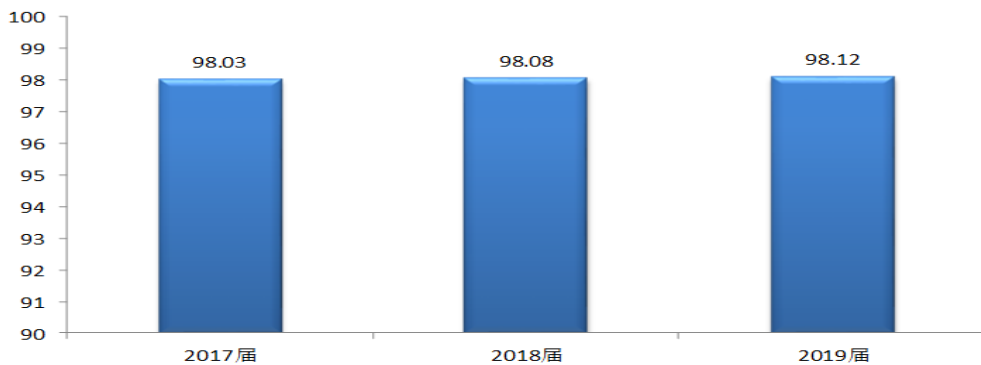


图 6-21 2017-2019 届毕业生就业率

2. 月收入

截止到 2019 年 12 月，学校 2019 届毕业生月收入为 4163 元，与比学校 2017 届（4052 元）、2018 届（4105 元）比较相对稳定，如图 6-22 所示。

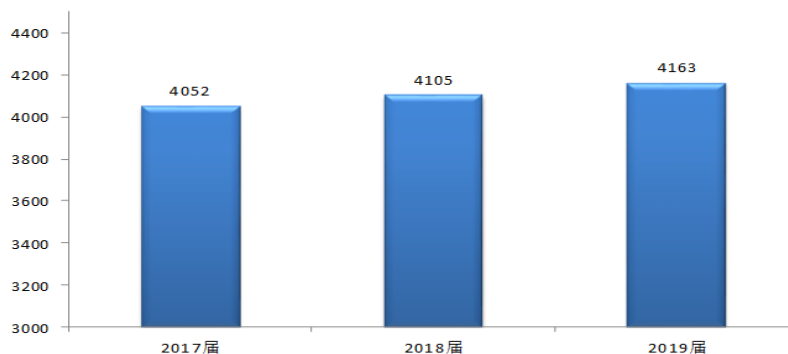


图 6-22 2017-2019 届毕业生月收入

截止到 2019 年 12 月，对 2019 届毕业生的月收入情况进行调查，月薪酬在 4000 元占的比例最大，为 29.61%，其次是月薪酬 3000 元，占比为 14.59%，再次是月薪酬 3500 元，占比为 13.81%。毕业生平均薪酬为 3956 元/月，高于全国平均值。如图 6-23 所示。

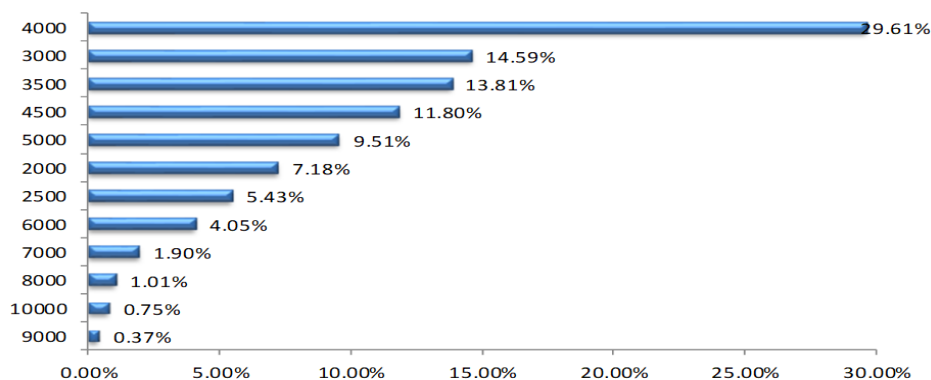


图 6-23 毕业生月收入区间分布

3. 专业相关度

截止到 2019 年 12 月，学校 2019 届毕业生的工作与专业相关度达到 86.78%，情况较好，较学校 2017 届（56%）、2018 届（68.15%）有较大提升，如图 6-24 所示

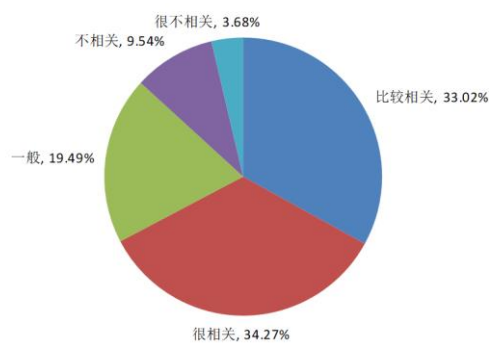


图 6-24 毕业生专业相关度占比图

4. 就业现状满意度

截止到 2019 年 12 月，对 2019 届毕业生就业现状满意度的调查显示，对现状总的满意度（含很满意、满意、一般）达到 99.2%，与 2017 年 92.08%、2018 年 92.7% 比稳步提升，学生对目前的工作满意度较高，如图 6-25 所示。

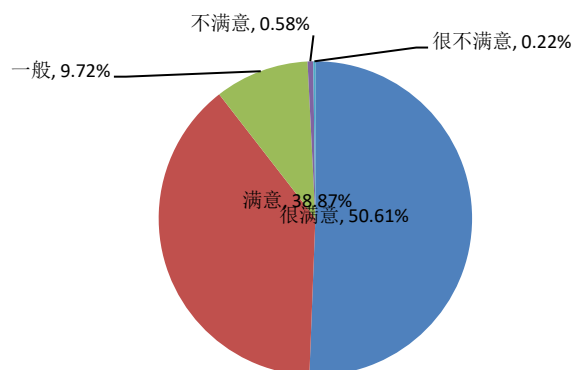


图 6-25 毕业生对就业现状满意度

5. 就业行业分布情况

截止到 2019 年 12 月，对 2019 届毕业生就业行业的调查显示，前三位的分别是制造业 23.72%，信息传输，软件和信息技术服务业 18.92%，建筑业 8.96%，就业分布符合社会发展需求。如图 6-26 所示。

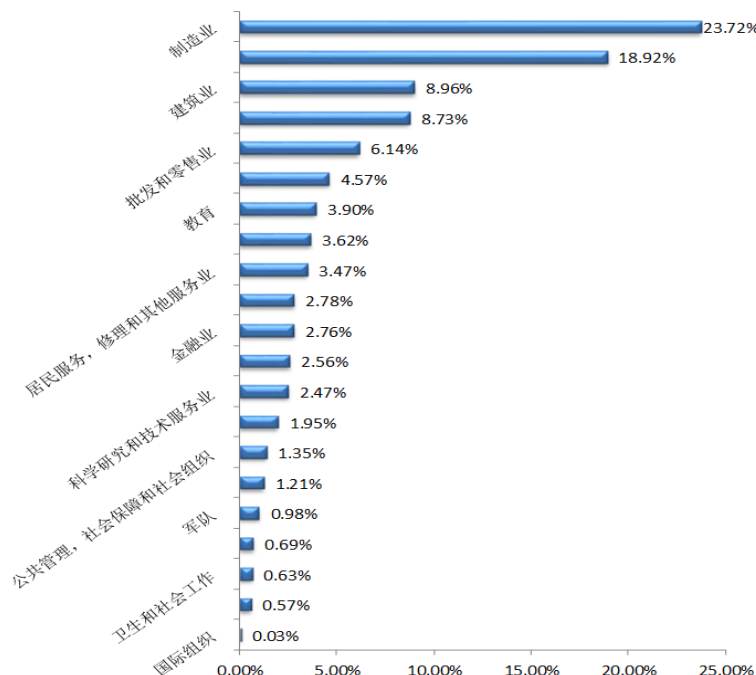


图 6-26 2019 届毕业生就业行业分布情况

七、社会服务能力

(一) 为区域经济提供人才支撑

对接河南装备制造、电子信息、建筑装配、现代商贸流通、文化旅游等河南省五大产业群和南阳市先进装备制造、光电电子信息、汽车及零部件、新能源等产业群需求，结合核工业、航天、航空、兵器、船舶、军工电子等军工产业需要，设置了 68 个专业，按照专业基础相通、技术领域相近、职业岗位相关、资源共建共享的原则，重构先进制造、智能控制、计算机应用等 12 个专业群。其中先进制造和智能控制专业群对接“制造强国”国家战略，电子信息和计算机应用专业群对接“人工智能”“互联网+”国家战略，商贸流通、财务经济、商旅服务、汽车工程专业群对接现代服务业，建筑工程专业群对接“乡村振兴”国家战略，高分北斗、航空工程和环境工程专业群对接“军民融合”国家战略，具体见表 7-1。

表 7-1 专业群及专业一览表

专业群名称	专业名称	专业群名称	专业名称
先进制造	机械设计与制造	计算机应用	计算机应用技术
	机械制造与自动化		计算机网络技术
	模具设计与制造		软件技术
	数控技术		移动应用开发
	机械产品检测检验技术		大数据技术与应用
	工业设计		云计算技术与应用
智能控制	光电制造与应用技术	电子信息	人工智能技术
	机电一体化技术		数字媒体应用技术
	电气自动化技术		广告设计与制作
	工业机器人技术		电子信息工程技术
	智能控制技术		物联网应用技术
	机电设备维修与管理		移动通信技术
商贸流通	工业网络技术	建筑工程	建筑工程技术
	电子商务		建筑设计
	物流管理		工程造价
	市场营销		建筑室内设计
	网络营销		建筑装饰工程技术
	连锁经营管理		建筑智能化工程技术
财务经济	跨境电子商务	高分北斗	风景园林设计
	会计		摄影测量与遥感技术
	投资与理财		导航与位置服务
商旅服务	财务管理	汽车工程	工程测量技术
	国际邮轮乘务管理		新能源汽车技术
	空中乘务		汽车检测与维修技术

专业群名称	专业名称	专业群名称	专业名称
	旅游管理		汽车制造与装配技术
	酒店管理		汽车智能技术
	应用英语		汽车营销与服务
	商务英语		环境工程技术
航空工程	无人机应用技术	环境技术	环境监测与控制技术
	通用航空器维修		应用化工技术
	航空物流		食品营养与检测
	机场运行		

近三年来，年学校为国防科技工业进步和区域经济社会发展培养了 14000 多名高素质技术技能人才，为行业和区域经济发展提供了强有力的人才支撑。

（二）面向行业企业开展技术服务

充分发挥重点建设专业领域的技术优势，依托市厅级及以上科研平台组建技术服务团队，服务军工行业和区域经济社会发展，积极主动开展技术开发、改造、转化和服务工作，扩大学校的影响力。

2017 年完成企事业单位的 25 个横向技术服务项目，横向技术服务到款额 324.14 万元，技术交易到款额 15.6 万元；2018 年完成企事业单位的 45 个横向技术服务项目，横向技术服务到款额 645.76 万元，技术交易到款额 128.74 万元；2019 年完成企事业单位的技术服务项目 48 项，横向技术服务到款额 1371 万元，技术交易到款额 308 万元，技术服务能力显著增强。

（三）面向社会开展培训工作

学校社会培训理念先进、层次完善，培训类型和形式多样化，近年来持续、广泛地面向社会开展各类培训。为促进区域产业转型升级和地方经济社会发展，全面开展专业技术人员继续教育培训、职业技能提升行动培训、企业技术技能培训以及职业技能等级鉴定服务；为服务军民融合发展战略，积极开展军工行业技术技能人才培训、国防科技工业职教集团技能大赛赛前培训和退役军人技能提升培训；为服务乡村振兴战略，持续开展南水北调库区移民技术技能培训、新型职业农民技能培训和乡村干部综合素质能力提升培训；为加快我省职业院校高水平师资队伍建设，连年开展职业院校教师素质提升计划培训和“1+X”证书师资培训。近三年，学校每年开展各类社

会培训项目 24 项，培训规模每年都保持在 10 万人以上，年培训到账额均超 1000 万元，社会培训能力显著增强。

八、国际交流与合作

（一）引进优质教育资源

2017 年引进了德国马格德堡大学职业教育教学法课程资源，其中汽车工程学院引进了德国汽修专业电控技术教学资源，城市建设学院引进了加拿大尼亚加拉学院建筑装饰工程技术专业教学资源，并将其融入进 2017 级人才培养方案进行实施；电子信息工程学院引进了思科 Linux 课程，十余名教师参加思科网络技术学院理事会第十二届理事大会，学习思科网络技术学院最新课程报告、课程新版本提升教师培训等内容并获得结业证书。

2018 年引进了俄罗斯弗拉基米尔国立大学机电一体化、机械制造与自动化 2 个专业的人才培养方案、课程资源等；引进了德国汽车机电维修技术和航空工程专业教学模式、教学资源和相关职业标准。5 名教师取得美国饭店协会教育学院（AHLA-EI）CGSP 黄金服务认证证书。引进文本型、网络课程、声像资料、图片资源等数字化教学资源达 562 个。受益学生达 2100 余人，学生获得更专业的国际化教育和更好的职业发展机会，提升了教师的国际化教学理念和双语教学能力。

2019 年与德国爱科特学院合作，引进职教专家到校进行“五轴数控加工技术”和“机电一体化技术”师资培训，指导专业建设，引进文本型、网络课程、声像资料、图片资源等数字化教学资源达 1000 余个。受益学生达 5000 余人，学生获得更专业的国际化教育和更好的职业发展机会，教师的国际化教学理念和国际化视野有了较大提升，促进了学校重点专业的教育教学改革。学校是剑桥商务英语（BEC）中级和高级以及剑桥英语五级证书（MSE）考点，42 名教师担任主考官，在引入国外优质教育资源的同时，不断深化教学改革和专业建设，把全球通用的行业职业资格证书融入人才培养方案，着力打造国际化技能型人才。

（二）开发与输出教学资源

通过参加中国-东盟教育交流周、SEAMEO-中国职业教育文化姊妹合作研讨会和中国-南非职业教育合作联盟论坛等国际职业教育学术研讨活动，学校继续加强与俄罗斯、南非、印尼等“一带一路”沿线国家教育机构共同开发和输出教学资源，积极参

与国际标准制定，提高学校专业示范辐射力和国际影响力。学校鼓励教师在国际会议及国际化专业性组织担任职务，在中外合作办学项目、留学生培养及教师赴境外开展培训等方面加强与国（境）外认可的行业或专业教学标准的对接、课程的开发和国际通用职业资格证书的引入等内容，使国际优质教育资源逐渐融入课程教学，联合行业企业合作开发国际认可的高水平专业教学标准，以此逐步实现学校国际化合作项目的“转型提升”。

（三）推进中外合作办学

为适应高等教育国际化发展新形势，近年来，学校积极构建高等教育国际化新平台，与俄罗斯弗拉基米尔国立大学签订了合作办学协议，在机电一体化技术、机械设计制造及自动化 2 个专业开展专科层次中外合作办学项目，2018 年招收中外合作办学项目学生 44 人，2019 年招收中外合作办学项目学生 142 人，中外合作办学规模和能力逐年提升。

（四）提升留学生培养能力

学校以“友中华、懂汉语、精技术”为培养目标，开展留学生培养工作。学校针对留学生培养制定了完善的人才培养方案。第一学年主要开展汉语学习与中国文化熏陶，第二学年和第三学年开展专业课程学习和企业顶岗实习。2018 年首批印尼 5 名留学生到校学习，2019 年，学校根据社会需求确定了以学科专业特色吸引留学生来校学习的思路，形成了从汉语言教学、中短期技能进修生教育到专科学历教育等完善的教育培养体系，推动来华留学教育的趋同化管理，构建了“学术导师+班主任+留管干部”全过程、全方位的指导与服务体系，引导留学生的成长成才。此外学校以校内社团为依托，搭建了中外学生交流平台，积极采用“以赛促学”的方式，鼓励和帮助学生参加各类语言文化竞赛，提升留学生的语言文化水平。2019 年学校在校留学生增长到 118 名，学校留学生的培养体系进一步完善，培养能力得到全面提升。

（五）开展师生交流培训

为开阔教师国际视野，促进师生文化交流，几年来，学校推荐 20 多名骨干教师到国外进行短期培训，组织 38 名学生参加省教育厅组织的台湾冬令营活动，与泰国、印尼、菲律宾及老挝等“一带一路”国家 8 所不同层次的学校签订了校际合作协议，在教师交流、学生交换、招收留学生和学术交流等方面开展交流与合作。2018 年，学校

共接待来自俄罗斯、澳大利亚、西班牙、泰国、印度尼西亚、南非等国 9 个团组 25 人次到校访问，派出 3 个因公出访团组 9 人次。与“一带一路”沿线国家共签署合作备忘录或教育协议 28 份，就教师交流、学生交换、招收留学生和中外合作办学达成了具体合作意向。2019 年为贯彻落实教育部首批国家级职业教育教师教学创新团队建设方案有关要求，学校选派田林红等 7 人随教育部团组赴德国参加国家“工匠之师”创新团队境外培训计划，2 位教师参加省教育厅团组赴德培训，通过师生交流培训，进一步提升了教师国际化水平。

（六）学生境外就业

2017 年与河南万正远洋船舶管理有限公司签订合作协议，共同举办国际邮轮订单班。13 名同学在穿梭于中日韩或香港、越南的国际邮轮工作。到 2019 年，学生境外实习就业人数达到 187 人，学生境外就业数量显著增加。

九、存在的主要问题与对策

人才培养体系需要进一步优化。当前，学校在立德树人方面的培养与党中央的要求相比存在一定的差距。下一步，学校将以立德树人为统领，全面贯彻落实党中央关于培养德智体美劳全面发展的社会主义建设者和接班人的根本任务，进一步优化学校人才培养体系，把立德树人的要求贯穿人才培养的全过程，在学校“大思政”格局下，深化实施“三全”育人工程，实现人才培养体系的最优化。

高层次人才的引进与培养需进一步加强。目前，学校师资队伍中领军人才的数量、结构尚不能完全满足当前学校的发展要求，大国工匠缺乏。学校下一步将继续完善政策配套措施，加大在购房补贴、科研启动经费等方面的政策优惠力度，面向企业、科研院所，柔性引进国内外或行业企业知名的教学科研专家、大国工匠、技能大师等特殊人才，引领学校专业建设、人才培养、教师培育等。同时学校在政策环境、科研、在职博士攻读等方面积极创设条件，着力培养一批高层次人才，满足学校教学科研的需要。

内部治理改革需要进一步深化。面对生源竞争愈加激烈，生源多元化，学生发展需求和企业人才需求多样化等问题给学校内部治理带来的严峻挑战，学校将从加强党的领导、推进民主管理、强化质量保障等方面积极应对，不断完善“党委领导、校长负责、教授治学、民主管理、依法治校、社会参与”的内部治理结构，持续推进民主管理。严格执行教职工代表大会和学生代表大会制度，不断完善师生参与民主管理和

监督的工作机制。强化信息公开与社会监督，构建立体化、多层次的信息公开网络体系。加大行业、企业和社区等参与学校管理的力度，健全校企合作理事会和校友会咨询、监督机制。健全、完善沟通机制，培育以对话、协商为核心的治理文化，整合各利益相关方的合理诉求，推进学校内部治理走向共治、善治。